

# Informe sobre la formación postgraduado en Nefrología en España-1994

Comisión Nacional de Nefrología

## Resumen de la memoria normalizada de las actividades desarrolladas por las unidades de Nefrología para la acreditación docente de postgraduados o renovación de las mismas, elaborado por la Comisión Nacional de Nefrología

Hasta diciembre de 1994 existen 61 Unidades de Nefrología acreditadas para la docencia de postgraduados, de los cuales 52 (85 %) son servicios independientes de medicina interna y 9 (15 %) son una sección dependiente de medicina interna. La máxima capacidad docente estimada es de 1 en 35 hospitales y 2 en 21 hospitales (5 hospitales no han contestado).

El personal médico de plantilla está compuesto por especialistas en Nefrología y el número de nefrólogos en los distintos hospitales está representado en la *figura 1*. El 67 % de los hospitales tienen entre 3 y 4 residentes (*fig. 2*), y el número total de médicos en formación hasta diciembre-94 era de 218 (desde R1

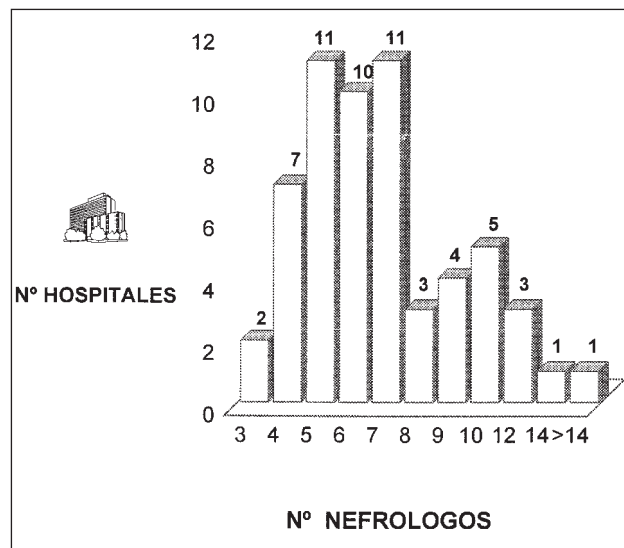


Fig. 1.- Número de plantilla de Nefrología

La Comisión Nacional de la Especialidad de Nefrología, en su reunión ordinaria del 28 de noviembre de 1995, acordó la publicación, para general conocimiento, de los datos recogidos en el presente informe. Se trata de un corte transversal de la situación de la docencia postgraduada en Nefrología en España elaborado mediante los datos aportados por cada una de las unidades docentes acreditadas en nuestro país. La elaboración de dichos datos ha corrido a cargo de los miembros de la Comisión, publicándose los mismos de forma global, dado el carácter estrictamente confidencial de las memorias normalizadas aportadas por cada hospital. Con ello, esta Comisión quiere contribuir

a un mejor conocimiento de la situación actual de la docencia postgraduada en nuestra especialidad.

La Comisión Nacional de la especialidad de Nefrología está formada por:

**Presidente:** Luis Revert Torrellás  
**Secretario:** Rafael Matesanz Acedos  
**Vocales:** Rafael Selgas Gutiérrez  
Miguel Angel Frutos Sanz  
Pedro Aljama García  
Dámaso Sanz Guajardo  
Fernando Valderrábano Quintana  
José Matías Tabernero Romo  
Teresa María García Alvarez  
María de Miguel Marqués Vidas

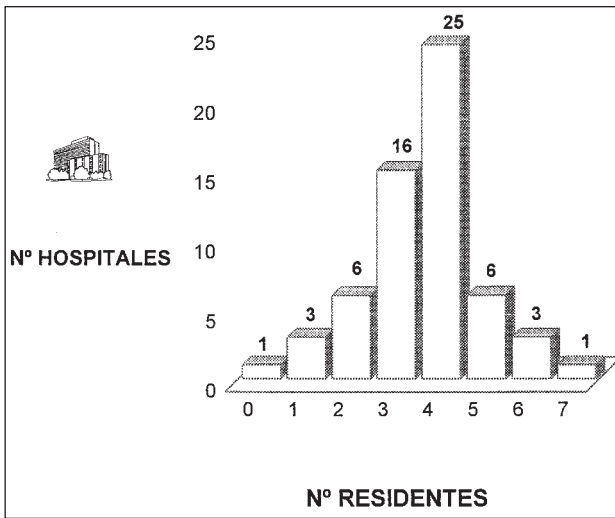


Fig. 2.-Número de residentes de Nefrología hasta diciembre 94 (Nº = 218).

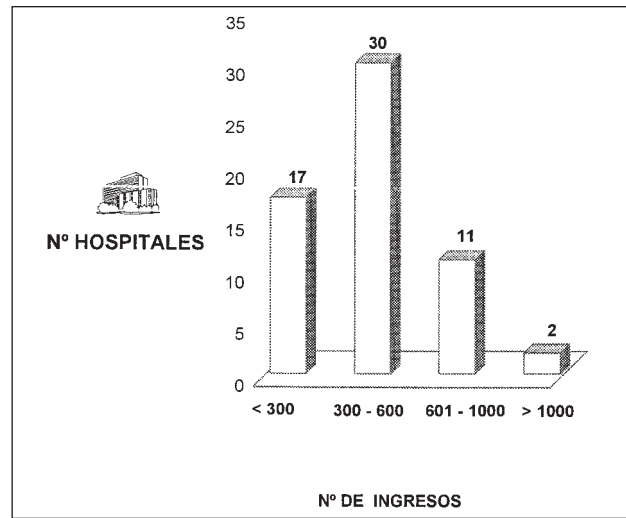


Fig. 4.-Número de ingresos en Nefrología 1994.

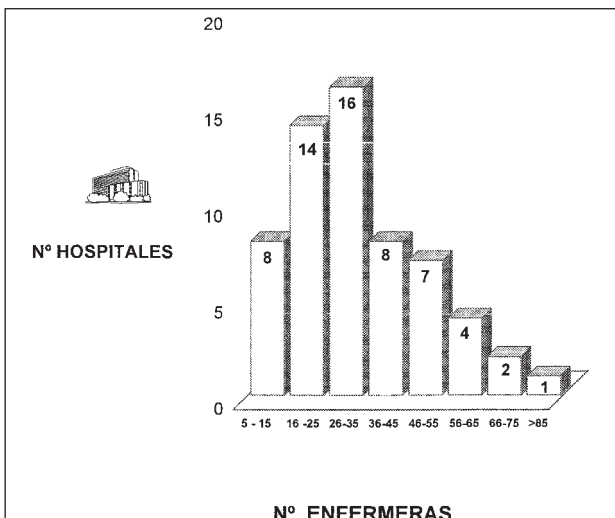


Fig. 3.-Personal de enfermería adscrito a Nefrología.

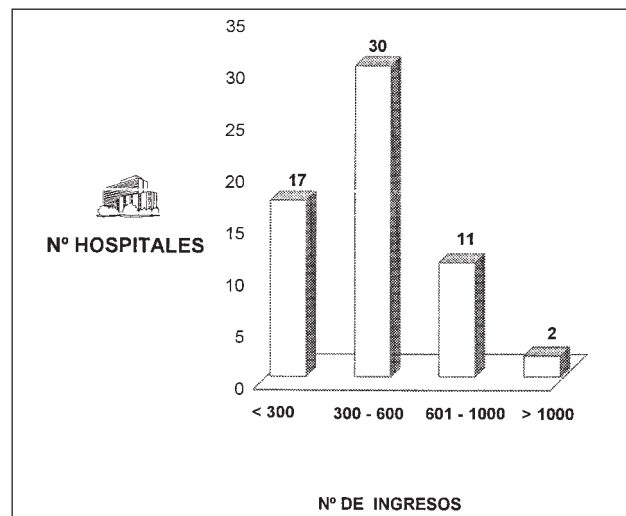


Fig. 5.-Número de enfermos nuevos vistos en consultas externas/1994.

hasta R4). El personal de Enfermería adscrito a estos servicios de Nefrología se representa en la [figura 3](#).

**1. Datos asistenciales**

**Hospitalización:** La media de camas asignadas es de 16 (8-38). Las camas hospitalarias están en una unidad de Nefrología independiente en 49 hospitales (80 %) y en 12 (20 %) están adscritas a salas de medicina. La media de ingresos hospitalarios es de 450 ingresos/año (139-1.305), y la distribución de ingresos según hospitales está representada en la [figura 4](#).

**Consultas externas:** La media de enfermos nuevos atendidos en consultas externas fue de 440/año (156-

2.075), y la media de revisiones es de 3.416/año (1.638-15.822). La distribución de los enfermos nuevos atendidos por hospitales está representada en la [figura 5](#).

**Biopsias renales:** La media de biopsias renales realizadas ha sido de 54 (4-315), de las cuales 34 (4-205) han sido de riñones propios y 37 (1-131) de trasplantes. La distribución del número de biopsias renales queda recogida en la [figura 6](#).

**Unidad de diálisis:** La media del número de monitores en activo es de 12 (5-27), y la media de enfermos en diálisis hospitalaria es de 57 (22-129). La distribución de enfermos en diálisis se recoge en la [figura 7](#). El número de monitores de aislamiento según hospitales está representado en la [figura 8](#).

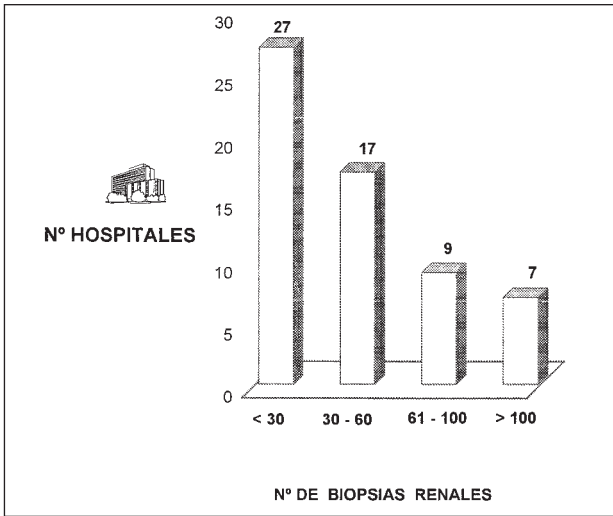


Fig. 6.-Número de biopsias renales.

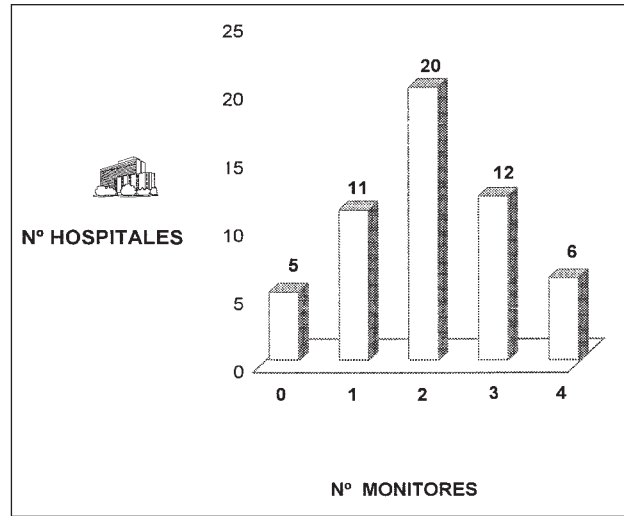


Fig. 8.-Número de monitores de aislamiento.

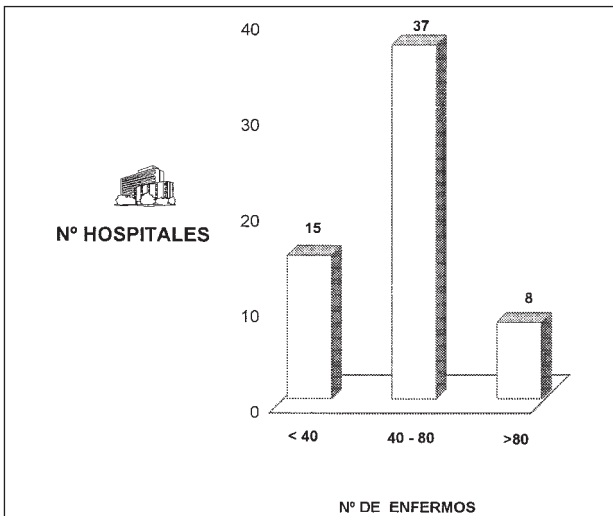


Fig. 7.-Número de enfermos en hemodialisis periódica hospitalización.

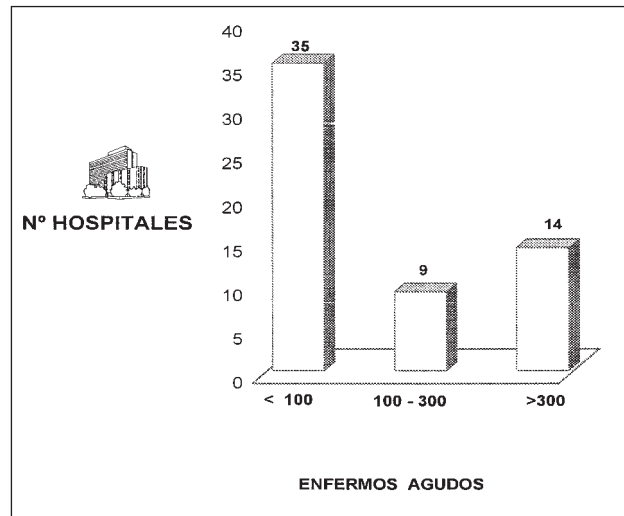


Fig. 9.-Enfermos agudos atendidos 1994.

**Atención de enfermos agudos:** El 98 % de los servicios disponen de unidad específica para enfermos agudos, con una media de 3 monitores (1-6). La media de enfermos agudos atendidos fue de 215 (11-1.797), y su distribución por hospitales está representada en la [figura 9](#).

## 2. Programas docentes

**Reuniones docentes:** El número de sesiones clínicas de la especialidad, sesiones clínicas generales, sesiones anatomoclínicas y seminarios se representan en la [figura 10](#).

El número de tesinas de licenciatura, cursos de

doctorado y tesis doctorales distribuidos por hospitales se observa en la [figura 11](#).

## 3. Actividad investigadora

La [figura 12](#) recoge las comunicaciones a congresos nacionales, internacionales, publicaciones nacionales e internacionales.

## 4. Trasplante renal

Todos los hospitales están acreditados para la extracción de órganos para trasplante (32 tienen un

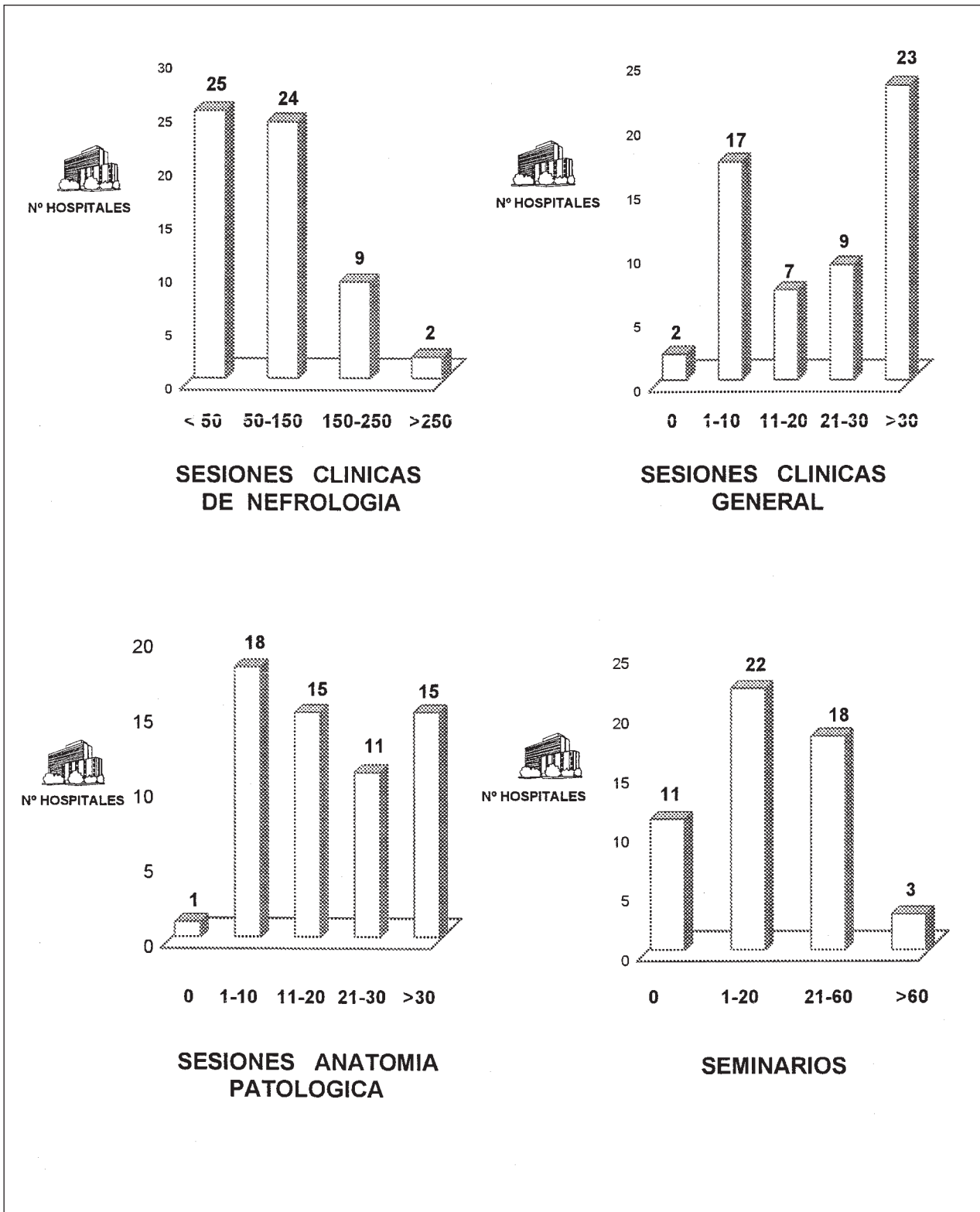


Fig. 10.-Reuniones docentes.

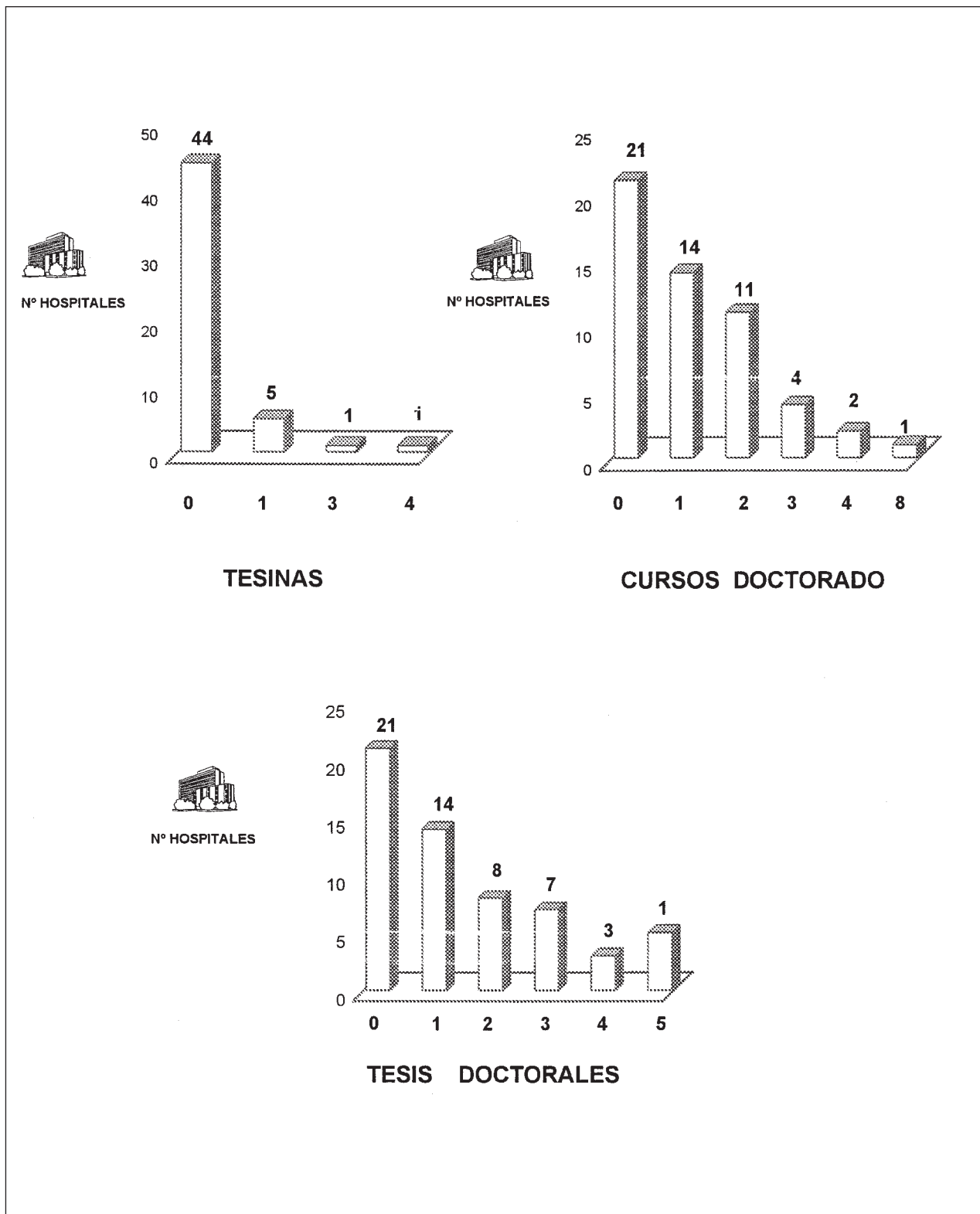


Fig. 11.-Reuniones docentes.

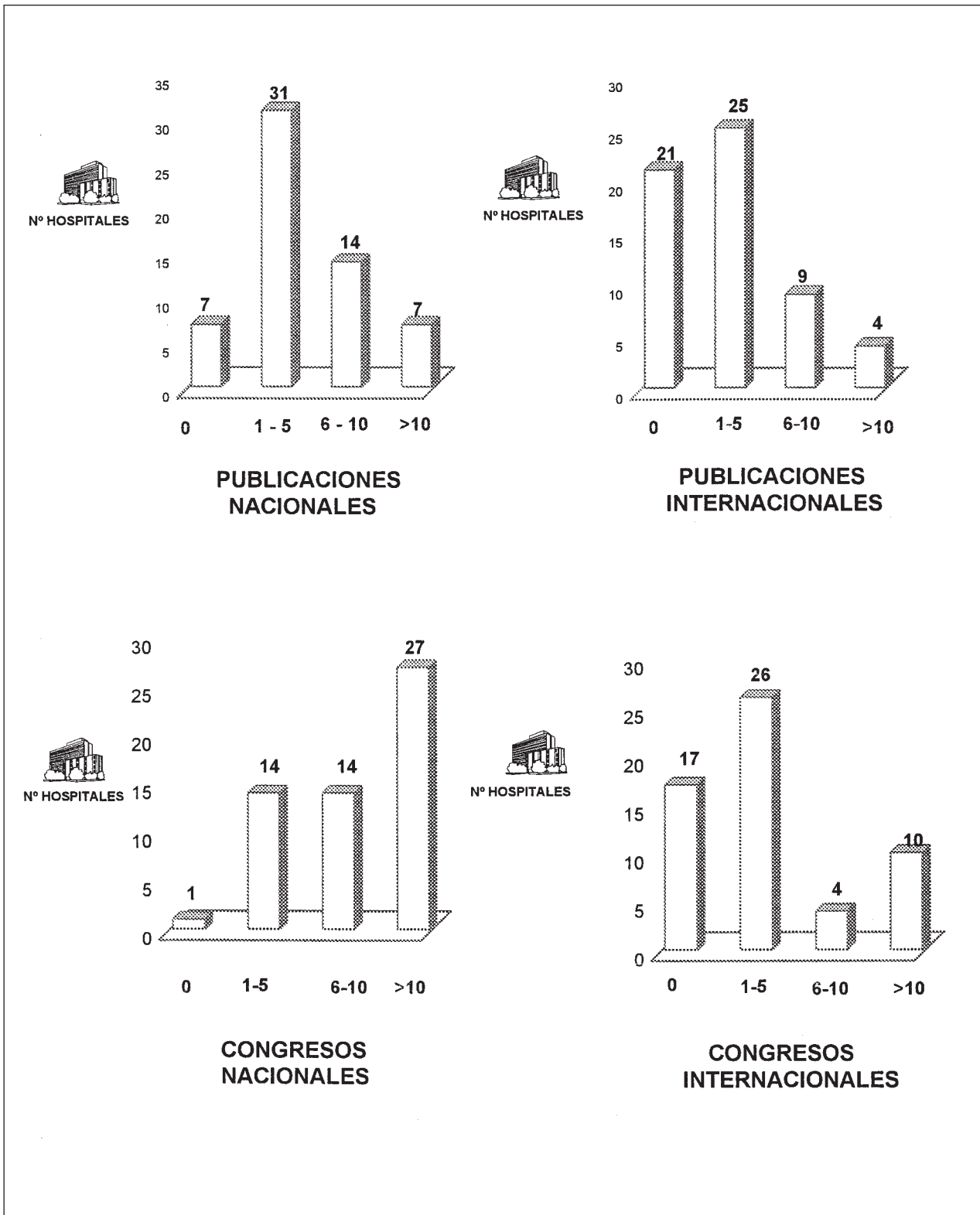


Fig. 12.-Actividad investigadora.

**Tabla I.** Hospitales trasplantadores donde rotan los residentes

Hospitales sin unidad de trasplante	Clinico Barna	La Fe	Cruces	Doce O.	RyC	J Canal.	Valdec.	U. Tener.	P. Mar.	V. Nieves	V. Rocio.	R. Sofia.	G. Alican.	
Arнау V.	★													
C. U. Valenc.	→	★												
Dr. Peset.	→	★												
C. Valenc.	→	★												
Aránzazu			→	★										
Galdakao			→	★										
La Princesa				→	★									
P. Asturias					→	★								
San Millán			→	★										
C. Piñor						→	★							
Xeral Cies						→	★							
S. P. Alcánt.				→	★									
Río Hortega							→	★						
C. Valladolid.					→	★								
G. Albacete				→	★									
U. Guadalaj.				→	★									
V. Salud				→	★									
Insular								→	★					
Candelaria								→	★					
N. S. Píno	★													
H. Jerez									→	★				
Puerto Real									→	★				
S. Cecilio										→	★			
Juan R. J											→	★		
Jáen												→	★	
V. Macarena											→	★		
U. Zaragoza	★													
U. Eche													→	★

programa activo para trasplante renal y 28 no). La media de trasplantes efectuados por hospital en 1994 fue de 51 (16-128). En la [tabla I](#) se recogen los hospitales donde rotan los residentes de hospitales que no disponen de programa de trasplantes.

**5. Diálisis peritoneal**

Existe un programa de DPCA en 49 hospitales (81 %). La media de enfermos en DPCA es de 25 (1-79), y la media de enfermos entrenados durante 1994 fue de 11 (0-37). En la [tabla II](#) se recogen los hospitales donde rotan los residentes de hospitales que no disponen de programa de DPCA.

**PROGRAMA CAPD**

**Tabla II.** Hospitales sin CAPD

Rotación	Virgen Camino	Dr. Peset	General Valencia	R y C	La Princesa	Doce Octubre	Guadal.	Central Asturias	S. Cecilio	JR.J	Eche
U. Navarra	★										
La Fe		★	★								
C. Valencia		★									
La Paz				★	★						
Leganés						★	★				
Valdecilla								★			
V. Nieves									★		
V. Rocío										★	
G. Alicante											★